

BILAN qualitatif des actions 2019

ALLÉES-AVENUES / allées d'avenir /

Association « loi 1901 », reconnue d'intérêt général

10 rue Jeannot 54000 Nancy
www.allees-avenues.eu

Président : Eric Mutschler
Secrétaire : Isabelle Kauffmann
Trésorier : Pierre Courbet

Sommaire

1. EXPOSITION « Les allées d'arbres - de la guerre à la paix » 12.08-21.11.2019	3
1.1. Objectifs de l'exposition	3
1.2. Projet d'exposition à Grand (88)	3
1.3. Conception de l'exposition réalisée	4
1.3.1. Contenu des panneaux	4
1.3.2. Catalogue	5
1.3.3. Document d'accompagnement pour les familles	5
1.3.4. Documents pédagogiques	5
1.4. Conception graphique et réalisation	5
1.4.1. Conception graphique	5
1.4.2. Réalisation	6
1.5. Visites commentées de l'exposition	6
1.6. Audience	6
1.7. Partenariats	7
1.8. Moyens humains	7
1.9. Appréciations	8
1.10. Communication	8
1.11. L'après-exposition	9
1.11.1. Compléments	9
1.11.2. Distribution de l'exposition	9
2. BANDE DESSINÉE « L'allée d'arbres de Rouvremont, de la guerre à la paix »	9
2.1. Objectifs de la bande dessinée	9
2.2. Élaboration du scénario et traitement graphique	9
2.3. « Making of »	9
2.4. Planches-tests	10
2.5. Moyens humains	10
3. AUTRES ACTIONS « Allées - Horizon 2030 »	10
ANNEXE 1 Relais dans les réseaux	11

1. EXPOSITION « Les allées d'arbres - de la guerre à la paix » 12.08-21.11.2019

1.1. Objectifs de l'exposition

En 2018, à l'occasion du centenaire de l'Armistice, ALLÉES-AVENUES / allées d'avenir / a organisé à Liffol-le-Grand (88) le premier colloque international dédié aux allées d'arbres en France. Il retraçait l'histoire des allées mémorielles plantées dans les pays du Commonwealth et en Italie pour les soldats et autres engagés de la Grande Guerre. Les 110 participants venus de 12 pays et 4 continents étaient principalement architectes paysagistes, gestionnaires de patrimoine arboré, experts en arboriculture, acteurs du tourisme et du patrimoine culturel, membres d'associations de protection des paysages.



Dès son plan d'actions 2018-2019, l'association avait prévu de rendre le contenu du colloque accessible à un public le plus large et le plus divers possible. A cet effet, les présentations (films, résumés et powerpoints) ont été mises en ligne et deux projets complémentaires ont été décidés : une exposition et une bande dessinée.

L'exposition « Les allées d'arbres - de la guerre à la paix » avait pour objectifs :

- O1. Faire connaître à un public divers, y compris scolaire, l'histoire des allées mémorielles de la Grande Guerre inspirées par les paysages français
- O2. Resituer cette histoire dans l'histoire culturelle longue des allées d'arbres
- O3. Montrer le rôle des allées aujourd'hui et les actions de revalorisation engagées

1.2. Projet d'exposition à Grand (88)

Initialement, l'exposition était prévue dans le village de Grand, à quelques kilomètres du lieu du colloque de 2018. Grand a un patrimoine gallo-romain qui attire des touristes et des scolaires pendant la belle saison. Aux objectifs ci-dessus s'ajoutaient les objectifs suivants :

- O4. Restituer le contenu du colloque aux habitants qui avaient croisé les participants du colloque sans avoir la possibilité (pour des raisons de coût ou de complexité) de participer au colloque
- O5. Valoriser le territoire rural de l'Ouest vosgien en ajoutant, sur la période de mai à novembre, une exposition faisant venir dans le village un public différent, et des animations.

Malheureusement, à moins de deux mois de la date d'inauguration prévue (9 mai, journée de l'Europe, choisie pour sa symbolique), les difficultés à conclure avec notre interlocuteur de la municipalité, adjoint en charge de la culture, nous ont contraints à abandonner le projet initial d'exposition à Grand, alors que nous avons :

- exposé notre projet oralement et par écrit à notre interlocuteur, qui avait manifesté son intérêt
- fait le relevé précis des piliers de la halle de Grand (avec le graphiste et avec l'imprimeur) pour déterminer les formats et la technique de fixation
- établi les contenus et la composition des panneaux en tenant compte des formats et hauteurs des supports (variables) et de la disposition des lieux
- vérifié les contraintes pesant éventuellement sur le bâtiment (DRAC, association naturaliste en raison de la présence de chauves-souris) et les animations prévues par ailleurs (services du Conseil départemental)
- passé une journée entière avec deux formateurs au CS de taille et soins aux arbres d'ornement de l'EPLEFPA de Courcelles-Chaussy (57), une experte en arboriculture ornementale de la région et le gestionnaire du patrimoine arboré du Grand Nancy afin d'élaborer une série d'animations sur la thématique de l'arbre, avec des approches différentes - technique, sensible, participative -
- établi un calendrier d'autres animations avec des naturalistes (CPEPESC-Lorraine), conteurs (Julie André, Nancy), musiciens (José Le Piez, Bordeaux), conférenciers (Alain Baraton, Versailles).

Toutes les animations avec des intervenants extérieurs - une par mois sur la durée de l'exposition -, toujours en lien avec les arbres et les allées, mais avec un champ un peu plus large que les allées mémorielles, et selon des approches différentes, étaient nécessaires pour s'assurer de la venue d'un public régional à l'exposition compte tenu de l'excentrement et de la faible population du village de Grand.



Alors que le travail accompli était déjà important pour les membres de l'association et ses prestataires, l'abandon du site de Grand a obligé à repenser le projet. Puisque les panneaux ne seraient plus réalisés sur mesure pour les piliers de la halle historique de Grand, il a été décidé de concevoir l'exposition de telle manière qu'elle puisse être réutilisable dans des lieux différents et pour des publics encore plus variés. Pour cela, l'exposition serait modulaire de manière à pouvoir être utilisée en mettant l'histoire des allées mémorielles au centre de la fresque ou bien en résumant cette histoire pour les lieux souhaitant un équilibre plus homogène dans la présentation de l'histoire générale des allées.

Il a donc fallu :

- chercher un autre lieu pour 2019
- repenser le nombre, le format et les modes de fixations des panneaux pour assurer une universalité maximale
- repenser totalement la composition et les textes des panneaux pour des formats physiques différents de ceux de Grand, pour un public plus éclectique, et pour une modularité parfaite
- reprendre en conséquence le dossier de présentation du projet pour les financeurs potentiels.

L'abandon du site de Grand s'est traduit par des frais correspondant aux prestations déjà fournies ainsi qu'un décalage dans le temps. En contrepartie, la réponse positive du Service des Parcs et Jardins de la ville de Nancy pour une installation au Parc de la Pépinière, un lieu de passage ouvert et extrêmement fréquenté, a eu pour conséquence de rendre les animations avec des partenaires extérieurs superflues.

1.3. Conception de l'exposition réalisée

1.3.1. Contenu des panneaux

La conception du contenu de l'exposition et de son illustration iconographique, la rédaction des textes français, leur adaptation synthétique, la recherche iconographique ont été confiés à Chantal Pradines (cabinet All(i)ée), spécialiste des allées d'arbres, organisatrice en 2018 du colloque international « Les allées d'arbres - de la guerre à la paix ». La traduction a été réalisée par Alex Greenland, traducteur professionnel anglophone.

- 15 panneaux (plus un panneau-titre)
- format long : 14 panneaux dont 7 concernant la 1ère Guerre mondiale et les allées mémorielles, 4 concernant l'histoire des allées de la Renaissance italienne au XIXe siècle, 3 concernant les enjeux contemporains
- format court : 9 panneaux dont 6 concernant l'histoire des allées de la Renaissance italienne au XXe siècle - y compris les allées mémorielles -, 3 concernant les enjeux contemporains
- 4 niveaux de lecture : 1) grand titre et grande image (accroche, parfaitement lisible en marchant) ; 2) phrase de tête résumant le panneau (lisible de loin, en s'arrêtant) ; 3) deux ou trois pavés abordant des aspects particuliers du thème du panneau (lisibles de près) ; 4) un à trois pavés « anecdotes » et légendes des illustrations (pour les lecteurs intéressés souhaitant des informations de détail)
- tous les textes, à part le niveau 4, sont en français et en anglais ; la traduction en anglais du niveau 4 aurait surchargé les panneaux et il a été prévu de fournir le texte anglais dans le catalogue
- 85 illustrations retenues (sur une première sélection de 380), provenant de 64 sources, représentant 18 pays de trois continents - certaines illustrations ont demandé jusqu'à 15 mails à 6 interlocuteurs différents ! ; le choix s'est fait de manière à illustrer la diversité des allées, la diversité des ambiances, la diversité des points de vue (intérieur ou extérieur de l'allée), la diversité des usages, avec un accent fort

sur leur esthétique (valeur historique et culturelle importante) ; il a également été veillé à une diversité dans la nature des illustrations (photos récentes ou anciennes, tableaux, plans, croquis, infographie), dans l'équilibre des couleurs et dans l'équilibre des pays présentés

- choix des sites internet externes présentant un intérêt pour des QR-codes

1.3.2. Catalogue

Il était prévu la réalisation d'un catalogue en français et en anglais. Celui-ci n'a pu être finalisé par manque de financement. Il sera réalisé dès que les moyens seront disponibles.

1.3.3. Document d'accompagnement pour les familles

Il était prévu un document d'accompagnement (quizz) en français et en anglais pour les familles. Celui-ci n'a pu être finalisé par manque de financement. Il sera réalisé dès que les moyens seront disponibles.

1.3.4. Documents pédagogiques

Il était prévu la réalisation d'un ensemble de documents pédagogiques en français et en anglais. Ceux-ci n'ont pu être finalisés par manque de financement. Ils seront réalisés dès que les moyens seront disponibles.

1.4. Conception graphique et réalisation

1.4.1. Conception graphique

La conception graphique a été confiée à Yannick Sellier, Kinexpo (Nancy) graphiste spécialisé dans la création de supports pédagogiques. Il s'agissait de :

- conférer une idée de rigueur (en référence au classicisme des allées)
- faire comprendre la structure de l'exposition en 3 parties (histoire des allées / 1ère Guerre mondiale et allées mémorielles / histoire contemporaine et perspectives)
- faire apparaître les textes dans les deux langues, à égalité, mais sans qu'une langue perturbe la lecture de l'autre
- hiérarchiser la présentation des textes (les 4 niveaux de lecture) pour que les lecteurs s'approprient les panneaux spontanément selon leur degré d'intérêt
- assurer un maximum de légèreté en dépit de la nécessité de transmettre des informations.

Ceci a été obtenu par :

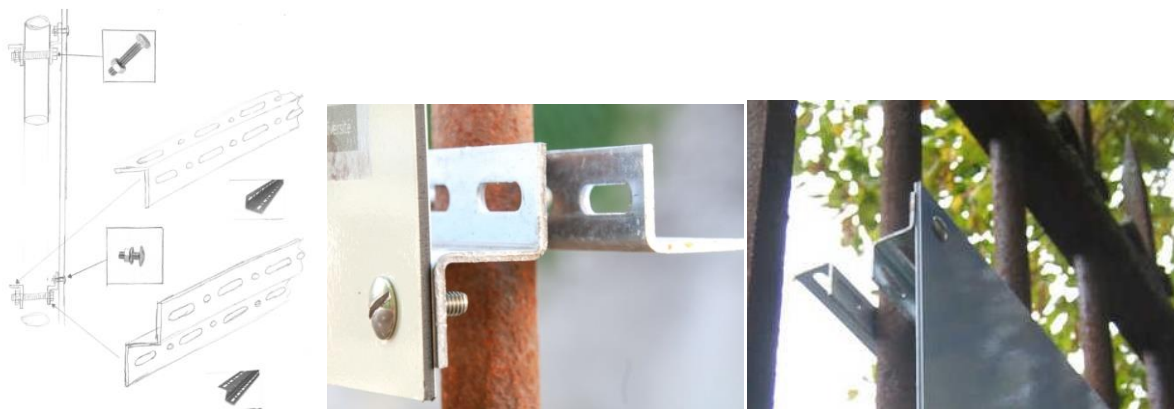
- une présentation aux lignes strictes
- trois couleurs dominantes (jaune-or pour l'histoire / rouge pour la 1ère Guerre mondiale / vert pour la période contemporaine et les perspectives)
- deux couleurs différentes et une légère différence de taille de caractères selon la langue
- des tailles de caractères hiérarchisées et des fonds de couleur différenciés pour chaque niveau de lecture



1.4.2. Réalisation

L'impression a été effectuée par GraphiK224 (Champigneulle - 54), spécialiste de l'impression numérique grand format multisupport, en particulier à destination des acteurs du monde culturel, et engagé pour l'écologie. GraphiK224 a également réalisé les caisses pour la conservation et le transport.

- panneaux composite aluminium 3 mm, plastifiés anti-graffiti, pour intérieur et extérieur, dimensions 1495 x 720 mm
- pose au sol possible (sur support)
- perforations et quincaillerie inoxydable pour fixation suspendue ou accrochée à des grilles



1.5. Visites commentées de l'exposition



Des visites commentées ont été proposées régulièrement. Six ont été effectuées par Chantal Pradines, une par le trésorier de l'association Pierre Courbet.

- 6 visites commentées ont été réalisées les samedis après-midis, soit à l'occasion d'événements organisés à la Pépinière ou à proximité (« Le Livre sur la Place », « Le Jardin éphémère », « Nancy Jazz Pulsations »...), soit à l'occasion de la Journée Européenne des Allées (20 octobre)
- 1 visite commentée a été réalisée le samedi 9 novembre en fin de matinée ; elle était précédée d'une présentation des objectifs et des besoins de l'association par son président Eric Mutschler et complétée par un moment convivial - date retenue en raison de sa proximité avec la commémoration de l'Armistice et avec la fin de l'exposition
- 1 visite privée, demandée par une association pour ses membres, a dû être annulée en raison du mauvais temps
- les visites duraient entre ¾ h et 1h30
- environ 80 personnes au total ont participé
- les participants étaient d'horizons et d'âge divers : enseignante en milieu spécialisé, étudiant de Science Po, directeur financier d'un grand groupe européen spécialiste des travaux du paysage, professeur d'université spécialiste des cimetières de la Grande Guerre, professeur retraité spécialiste du monde germanique, jeune élève de 2nde, jeune couple de passionnés de nature avec leur fillette, touristes français, professionnels de l'arboriculture

1.6. Audience

Il est sans doute hasardeux d'estimer le nombre de personnes qui ont regardé l'exposition. Le lieu est un lieu de passage et de repos très fréquenté (bancs à proximité). Lors de nos passages, nous avons pu observer régulièrement des personnes occupées à lire attentivement les panneaux dans leur intégralité. Certaines personnes nous ont dit y être allées avec des enfants, ou bien y être retournées deux fois, en plus de la visite commentée. Plusieurs personnes ont été vues photographiant l'ensemble des panneaux pour une lecture plus commode, ou bien flashant les QR-codes.

Les panneaux étant restés en place trois mois, une estimation sans doute basse pourrait être de 400 personnes ayant lu attentivement les panneaux. Auxquelles s'ajoutent les personnes ayant vu au moins les grands éléments des panneaux et celles, beaucoup plus nombreuses, ayant vu les grands titres et/ou les images.

Les quelques photos présentées montrent la diversité des visiteurs et leur attention au contenu.



1.7. Partenariats



La recherche de soutiens financiers est une activité particulièrement chronophage. Elle n'a pas eu les résultats escomptés, par manque de temps.

Certains des soutiens du colloque de 2018 ont renouvelé leur soutien pour 2019.

A cela s'ajoute le soutien technique de la ville de Nancy - Service Parcs et Jardins (mise à disposition des grilles du parc de la Pépinière, apport des panneaux et mise à disposition des barnums pour le moment convivial du 9 novembre).

1.8. Moyens humains



- Une équipe de 7 bénévoles de l'association, en charge :
 - de la réflexion stratégique, de la validation du contenu et de la présentation, des solutions techniques, des plannings et du budget
 - du transport, du montage, du démontage et du stockage des panneaux
 - de la diffusion des affiches et affichettes d'information
 - de l'organisation du moment convivial.
- Deux personnes ont prêté spontanément leur aide lors du montage : le responsable du patrimoine arboré des Parcs et Jardins de Nancy et un jeune militaire originaire de Nouvelle-Calédonie que le titre de l'exposition a aussitôt attiré et qui est resté pour aider.



- Des prestataires pour des tâches spécifiques, nécessitant des compétences professionnelles et/ou un relationnel particulier : définition et articulation du contenu, rédaction des textes, recherche de sources iconographiques (et des autorisations afférentes), traduction des panneaux en anglais, conception graphique, impression, confection de caisses de transport.

1.9. Appréciations

Quelques exemples d'appréciations :

- Pertinence du projet :
 - « *This is a very interesting and worthwhile project* » (Saanich Archives - CA)
 - « *Félicitations pour cette initiative* » (présidente de la Société Centrale d'Horticulture de Nancy)
 - « *congrats on everything* » (auteur d'une thèse sur les allées mémorielles en Australie)
 - « *bravo pour ce beau projet* » (mécène sollicité mais déjà engagé par ailleurs)
- Qualité du contenu, qualité esthétique, qualité des visites
 - « *Une présentation attractive* » (ancien directeur du Patrimoine au ministère de la Culture)
 - « *très très créatif. J'adore la manière dont vous traitez l'arbre. Je n'ai jamais vu, jamais entendu parler de cela* »
 - « *très belle expo, que j'ai recommandée à Frédéric Pautz, directeur du jardin botanique de Nancy* »
 - « *Super intéressant. Nous sommes allés voir l'exposition avec les enfants et ma mère. C'était un matin en semaine, et plusieurs personnes se sont arrêtées pour lire les panneaux* »
 - « *Exposition bien intéressante* »
 - « *Belle exposition* »
 - « *Très bel exposé* »
 - « *Nous avons été ravis d'avoir pu profiter de vos explications sur les arbres* »
 - « *Congratulation for your wonderful work* »

1.10. Communication

L'insuffisance de ressources n'a pas permis le recours à une agence de relations médias, comme nous l'avions espéré, pour une couverture régionale, transfrontalière et nationale d'envergure, nécessaire pour les allées. L'indicateur « retombées de presse » n'est donc pas pertinent.

Visite commentée de l'exposition à l'occasion de la #JEA2019

DIMANCHE 13 OCTOBRE 2019

A l'occasion de la Journée européenne des allées (qui tombe le dimanche 20 octobre), nous vous proposons une nouvelle visite commentée de notre exposition ce samedi 19 octobre à 15h à la Pépinière à Nancy (près de l'entrée côté place Stanislas). Elle vous sera proposée par Chantal Pradines, qui a conçu l'exposition.

[EN SAVOIR PLUS](#)

Saturday, September 21st, 4 p.m. presentation of the exhibition in French

FRIDAY 20 SEPTEMBER 2019

If you speak French, come and meet Pierre Courbet, of Parc de la Pépinière in Nancy and witness exhibition

[EN SAVOIR PLUS](#)

La communication s'est faite par les moyens suivants :

- une émission radio « Durablement vôtre », diffusée sur 16 radios dont RCF Aube Haute-Marne, RCF en Bourgogne, RCF Cœur de Champagne, RCF Jerico-Moselle, RCF Lorraine-Nancy. a diffusé une interview de Chantal Pradines. 25. 09.2019, 52', <https://www.youtube.com/watch?v=m-Zvzed7gjs&feature=youtu.be>
- site internet de l'association (en français et en anglais) : 9 actualités (2361 clics), une page de présentation
- page Facebook et compte Twitter de l'association (en français et en anglais)
- affiches / flyers diffusés à Nancy, Toul, Neufchâteau et au salon du Patrimoine (Paris)
- relais de l'information par les réseaux professionnels et associatifs (nationaux) de la déléguée générale - patrimoine culturel, paysage, arbre, environnement, jardin, route... - ont relayé l'information.
- voir sélection d'occurrences en ligne en Annexe 1.

1.11. L'après-exposition

1.11.1. Compléments

Dès que les financements seront assurés, les documents d'accompagnement de l'exposition seront préparés (catalogue, document pour les familles, documents pédagogiques). Ils seront en français et en anglais.

1.11.2. Distribution de l'exposition

L'exposition sera distribuée de manière à mettre le contenu à la disposition du plus grand nombre.

2. BANDE DESSINÉE « L'allée d'arbres de Rouvremont, de la guerre à la paix »

2.1. Objectifs de la bande dessinée

La bande dessinée, prévue dès le plan d'actions 2018-2019, s'inscrit dans la suite du colloque de 2018. Elle a pour objectif :

- O1. Faire connaître à un public diversifié, jeunes et adultes, l'histoire des allées mémorielles de la Grande Guerre inspirées par les paysages français

2.2. Élaboration du scénario et traitement graphique



La réalisation de la bande dessinée a été confiée à Mathieu Flammarion, auteur illustrateur formé à l'Institut Saint-Luc de Bruxelles, qui avait assisté à cet effet au colloque « Les allées d'arbres - de la guerre à la paix » en 2018.

Les caractéristiques du projet peuvent se résumer ainsi :

- véritable récit narratif, avec suspense,
- il s'inspire de l'histoire de l'allée mémorielle de Montafia, en Italie, de celle des chênes de Vimy, instituant des liens symboliques et réels entre la France et le Canada, et des allées mémorielles plantées en nombre en Australie
- il fait alterner 1ère Guerre mondiale et époque contemporaine, lieux - France, Canada, Australie - et destins
- le dessin est traité dans des tons monochromes pour la 1ère Guerre mondiale, dans des gammes plus lumineuses et colorées pour le présent,
- le format envisagé est un format A4, 44 / 48 pages..

2.3. « Making of »

La préparation du colloque en 2018 a été l'occasion de réaliser que beaucoup de personnes ignoraient ce qu'était un colloque, le confondant avec les « débats » télévisés. Les processus de création artistique sont également méconnus du grand public. Ceci a conduit à l'idée d'accompagner la bande dessinée d'un album complémentaire, à la manière des DVD présentant les coulisses de la création cinématographique. Les objectifs de cet album « making of » sont :

- O2. Restituer le colloque de 2018 dans sa partie concrète et « vivante » : focus sur quelques participants, échanges etc.

- O3. Montrer les étapes clés de la création de la bande dessinée, depuis le recueil de matière au dessin final, en passant par la création d'une trame scénaristique, les essais graphiques, la recherche de documentation etc.
- O4. Fournir des informations complémentaires concernant les allées d'arbres.

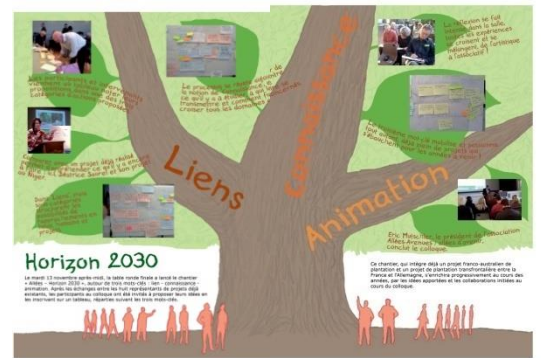
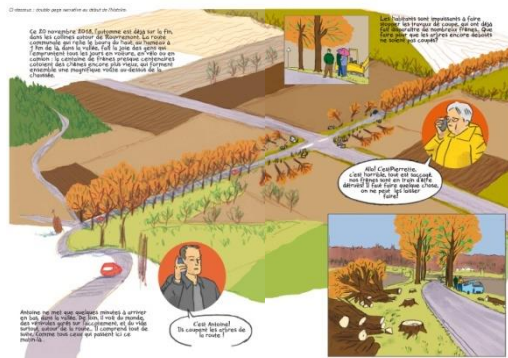
Les caractéristiques principales sont les suivantes :

- présentation ludique
- techniques mixtes (textes, photos et dessins, voire QR-codes)
- 20 pages

2.4. Planches-tests

Pour présenter le dossier à des éditeurs potentiels, un certain nombre de planches ont déjà été réalisées :

- 5 planches tests pour la partie bande dessinée
- 5 planches tests pour la partie « making of »



2.5. Moyens humains

- Une équipe de 6 bénévoles de l'association, qui a choisi l'auteur-illustrateur, lui a défini une feuille de route (objectifs, ambiance générale), a validé le principe scénaristique et l'ambiance graphique générale.
- Un prestataire pour la création artistique.

Pour l'instant, une maquette du projet est à l'étude chez un éditeur. Selon son retour, nous aborderons d'autres éditeurs.

3. AUTRES ACTIONS « Allées - Horizon 2030 »

Par manque de temps et de financement, les autres actions ont été repoussées à 2020 (soutien à des actions visant à créer des liens grâce aux allées (liens physiques - plantations - et humains), à renforcer la connaissance autour des allées et des arbres (notamment par un inventaire collaboratif en ligne), et à mettre en valeur ce patrimoine, par des animations.

ANNEXE 1

Relais dans les réseaux

[Les allées d'arbres - Nancy Curieux](#)

<https://nancy.curieux.net> › [agenda](#) › [sortie](#)

Exposition - *Les allées d'arbres - de la guerre à la paix*. Le parc de la Pépinière, Nancy - Entrée libre ... Le jardin botanique du Montet, Villers-lès-Nancy.

[Les allées d'arbres – de la guerre à la paix - Nancy \(France ...](#)

europeangardens.eu › [Agenda des événements](#)

Exposition. *Les allées d'arbres – de la guerre à la paix – Nancy* (France). Les panneaux exposés constituent une synthèse de l'histoire des allées d'arbres du ...

[Association ROUTE NOSTALGIE - MAGAZINES RETRO ...](#)

<https://www.retro-tourisme.com>

Exposition « *Les allées d'arbres – de la guerre à la paix* » - 100 ans de Citroën au ... CARROZZERIA ZAGATO 100 YEARS in the spotlight... expo AUTOWORLD ...

[Exposition "Les allées d'arbres - De la guerre à la paix" à Nancy](#)

<https://54.agendaculturel.fr> › ... › [Exposition Nancy](#)

6 sept. 2019 - Le Parc De La Pépinière - Entrée Côté Place Stanislas vous présente Exposition *Les allées d'arbres - De la guerre à la paix*, une exposition ...

[Les allées d'arbres – de la guerre à la paix - Comité des Parcs ...](#)

<https://www.parcsetjardins.fr> › [actualités](#) › [expositions](#) › [les-allees-darbres-...](#)

14 sept. 2019 - 'exposition « *Les allées d'arbres – de la guerre à la paix* » est installée au Parc de la Pépinière à Nancy jusqu'au 16 novembre. Elle constitue ...

[Exposition « Les allées d'arbres – de la guerre à la paix ...](#)

www.patrimoine-environnement.fr › [exposition-les-allees-darbres-de-la-gu...](#)

26 sept. 2019 - Exposition « *Les allées d'arbres – de la guerre à la paix* ». Partager Tweeter Épingler E- ... au 16/11/2019. Parc de la Pépinière, Nancy Gratuit ...

[Exposition « Les allées d'arbres – de la guerre à la paix ...](#)

<https://afac-agroforesteries.fr> › [exposition-les-allees-darbres-de-la-guerre-a...](#)

11 oct. 2019 - Exposition « *Les allées d'arbres – de la guerre à la paix* ... L'exposition est visible jusqu'au 16 novembre au Parc de la Pépinière à Nancy, près ...

[Exposition "Les Allées d'arbres" à Nancy | Éditions RGRA](#)

<https://www.editions-rgra.com> › [Dépêches](#) › [Agenda](#)

23 oct. 2019 - L'exposition "*Les allées d'arbres - de la guerre à la paix*", en 14 panneaux, fait suite au c.

[On fait quoi le week-end des 26 et 27 octobre 2019 - NancyBuzz](#)

nancybuzz.fr › [nancy-sortir-week-end-26-27-octobre-2019](#)

25 oct. 2019 - Nancy place Stanislas ... vente annuelle des livres de la Bibliothèque diocésaine de Nancy ... *Les Allées d'arbres, de la guerre à la paix*

[Exposition "Les allées d'arbres - de la guerre à la paix"](#)

<https://www.tela-botanica.org> › [Événements](#) › [Expositions](#)

28 oct. 2019 - Exposition « *Les allées d'arbres – de la guerre à la paix* ». 12 ... Adresse: Parc de la Pepiniere, Nancy, Grand-Est, France; Tarif: Gratuit. +-.

[On fait quoi le week-end des 16 et 17 novembre 2019 ...](#)

nancybuzz.fr › [on-fait-quoi-le-week-end-des-16-et-17-novembre-2019](#)

14 nov. 2019 - les sorties du week-end à nancy ... Nancy – Conseil départemental de Meurthe-et-Moselle ... *Les Allées d'arbres, de la guerre à la paix*

Grégory AYMOND @Mistergreg253 · 14 août
 En réponse à @AlleesAvenues et @hortis_fr
 La preuve que je suis venu. Exposition bien intéressante et parc toujours agréable.



Arbres remarquables de France
 Page · 6,1 K personnes aiment ça · Communauté · Pierre Grillet et Allées Ave...
 14 août · 📍 EXPO NANCY // "Les allées d'arbres, de la guerre à la paix" jusqu'au 16 novembre 2019 au Parc de la Pépinière. Infos : <https://www.allees-avenues.eu/allees-horizon-2030/exposition-2019>




Vous, Pierre Grillet et 11 autres personnes

Cath @mellekate747 · 21 août
 NANCY - si vous vous balladez ne manquez pas:
 L'exposition « Les allées d'arbres – de la guerre à la paix » est installée au Parc de la Pépinière à Nancy jusqu'au 16 novembre.

2 likes

Kinexpo
 Page · 69 personnes aiment ça · Site web culture et société · Allées Avenues ...
 19 août · 📍 Les allées d'arbres - de la guerre à la paix.



Patrimoine-Environnement
 6,2 K personnes aiment ça · Organisation à but non lucratif · Allées Avenues ...
 3 oct. · 📄 Article : Exposition "Les allées d'arbres - de la guerre à la paix" <http://www.patrimoine-environnement.fr/exposition-les-allees-darbres-de-la-guerre-a-la-paix/>



Vous et 4 autres personnes · 1 commentaire · 3 partages

gilbert c faure @grip54 · 27 sept.
Exposition « Les allées d'arbres – de la guerre à la paix » – Fédération Patrimoine-Environnement | @scoopit



Exposition « Les allées d'arbres – de la guerre à la paix » – Fédération Pa...
 Proposée par l'association Allées-Avenues/Allées d'avenir, cette exposition en plein air souhaite donner à comprendre l'histoire des allé...
 @scoopit

1 like

Afac-Agroforesteries @afacagrofo · 14 oct.
Exposition "Les allées d'arbres – de la guerre à la paix" | Allées-Avenues, jusqu'au 16 novembre




Exposition « Les allées d'arbres – de la guerre à la pai...
 L'exposition présente l'histoire des allées d'arbres du XV^e siècle à nos jours, en s'articulant autour du pivot ...
 @afac-agroforesteries.fr

SaintAvélo
 10 novembre, 09:29

Hier Chantal Pradines et Eric Mutschler présentaient à la Pépinière de Nancy leur exposition "les Allées d'Arbres, de la guerre à la paix", toujours visible jusqu'au samedi 16 novembre prochain, à ne pas manquer si vous passez à Nancy prochainement.
 Après la présentation de l'Association par Eric Mutschler, Chantal Pradines a fait un très bel exposé sur l'historique des Allées d'Arbres installées avec les jardins de la Renaissance italienne, avec leur âge d'or des jardins "à ...
 Afficher la suite

Yves Robinot
 Ami(e) · À Pepiniere Nancy
 9 nov. · 📍 Belle exposition Allées Avenues de la guerre à la paix sur les alignements d'arbres dans un très bel endroit.



6 likes · 1 commentaire · 1 partage



09/11/2019

Gite Bévau a partagé Publication de SaintAvélo
 Ami(e)
 11 nov. · 📍 ...Chantal Pradines et Eric Mutschler présentaient à la Pépinière de Nancy leur exposition "les Allées d'Arbres, de la guerre à la paix", toujours visible jusqu'au samedi 16 novembre prochain, à ne pas manquer si vous passez à Nancy prochainement. Après la...
 Vous, Patrick Villas, Helen Allott et 2 autres personnes



1 partage

CDIVertdAzur et **Hortis France** ont retweeté votre Tweet
 Hier, nous étions avec amis et pros des arbres et des allées autour de l'exposition. À 2 jours de l'armistice et 1 an après la conférence "Les allées d'arbres - de la guerre à la paix", un moment de partage sympathique. Merci à tous. Merci à @Villedenancy pour la logistique pic.twitter.com/xACV9Roh8R





Vous et Gite Bévau · 2 commentaires · 3 partages

ARBRES & PATRIMOINE et **Hortis France** ont retweeté votre Tweet
 L'exposition "Les allées d'arbres - de la guerre à la paix" est visible au parc de la Pépinière à Nancy, tout près de la place Stanislas. Elle restera en place jusqu'au 16 novembre.
 Nous y serons ce samedi 24 août à 14h.
 14 panneaux pour illustrer l'histoire des allées d'arbres. pic.twitter.com/F2jLxNqXvD

les vues impreunables et PHP et CJP ont retweeté votre Tweet
 L'exposition "Les allées d'arbres - de la guerre à la paix" est visible au parc de la Pépinière à Nancy, tout près de la place Stanislas. Elle restera en place jusqu'au 16 novembre.
 Nous y serons ce samedi 24 août à 14h.
 14 panneaux pour illustrer l'histoire des allées d'arbres. pic.twitter.com/F2jLxNqXvD